

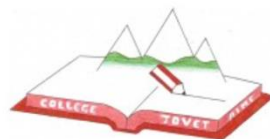
PROJET FRESQUE



Projet interdisciplinaire : arts plastiques, histoire-géographie, français et musique

Inauguration de la fresque le jeudi 28 mai 2026

Collège Jovet
Aime-La-Plagne
Mars/Mai 2026



Le projet consiste dans un premier temps à acquérir des connaissances historiques sur la vie dans le territoire que nous habitons, ses coutumes, son histoire, sa manière d'y vivre et d'y travailler.

Dans un second temps, il s'agit de questionner l'évolution de ces traditions et modes de vie à travers le siècle passé.

Comment les traditions et manières de vivre ont changé ? Ou sont, pour certaines, restées les mêmes ? Qu'est-ce qu'apporte notre modernité ?

A partir de photographies datées entre 1880 et 1950, il s'agit de détourner le sujet, pour aborder une problématique liée au passé et à notre époque, comme le travail, la santé, le mode de vie, etc.

Pour préparer au mieux ce projet, nous avons pu visiter le musée des traditions populaires de Moûtiers, les fresques de la ville de Moûtiers, des fresques de Lyon notamment dans le quartier de La Croix Rousse, l'exposition *Peinture Froide* de Giulia Andreani au MAC Lyon et nous avons pu rencontrer des personnalités locales vivant en Tarentaise depuis leur plus jeune âge.

Visite guidée des fresques de la ville de Moûtiers.



Visite guidée du musée des traditions populaires à Moûtiers.



Visite du quartier de la Croix Rousse à Lyon et des fresques emblématiques de la ville.



Visite guidée au musée d'art contemporain de Lyon de l'exposition de Giulia Andreani, *Peinture Froide*. Sa démarche artistique nous a grandement inspiré et questionné pour notre projet.





Bloka dévan l'écran / Hypnotisé

L'image que nous avons modifiée représente une petite fille attachée sur une vieille poussette. Nous avons ajouté une télé en parallèle avec un dessin animé (Pierre Lapin) et nous avons enlevé la ceinture qui tient l'enfant .

Le message que nous voulons faire passer est que les enfants étaient attachés et ne pouvaient plus bouger même s'ils en avaient l'envie pour que les parents n'aient plus à les surveiller. Mais maintenant, les parents allument simplement la télé, les enfants n'ont plus envie de bouger, ils restent hypnotisés par la télé donc plus besoin d'être attachés.

Justine et Lilou



Dans son élan / Dein son élan

Nous avons choisi ce titre parce qu'il a une double signification.

La première, la plus évidente, correspond au fait que le skieur a beaucoup d'élan pendant qu'il fait son parcours.

La deuxième signification correspond au fait que le monde avance, d'un point de vue technologique, d'où le téléski, mais aussi d'un point de vue climatique, le téléski a été retiré à Granier à cause du réchauffement climatique, d'où le fait que le skieur skie sur de l'herbe.

Callista, Morgane et Rachelle



La nouvelle génération / Newgene



Les vacé i vent / Les vaches au vent

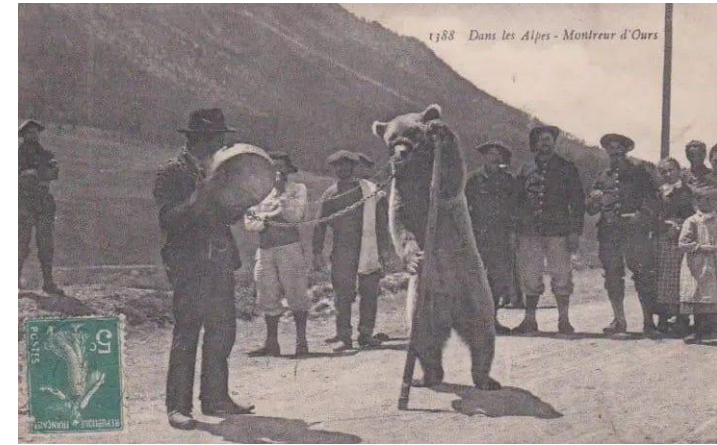
Sur la photographie que nous avons choisie, nous voyons des vaches qui broutent de l'herbe, un monsieur qui traite le lait et des montagnes. Nous avons rajouté des coureurs et une machine à traire. Le message que nous voulons faire passer est que le métier est sans doute plus facile aujourd'hui grâce à la technologie. D'autre part, la présence des coureurs nous montre que la montagne aujourd'hui est autant un lieu de loisirs que de travail dans lequel il faut faire preuve de respect pour que la cohabitation se passe bien.

Lahna et luana

Nous avons choisi une vue du centre-ville d'Aime dans laquelle nous avons rajouté un monde Minecraft pour montrer que les jeunes sont aujourd'hui parfois beaucoup sur les écrans, les jeux vidéo et qu'ils ne s'amuse plus toujours de la même manière qu'autrefois.

Avec Steve, le personnage principal de Minecraft, ainsi qu'une maison issue du jeu vidéo, on a choisi de créer le lien avec l'image d'origine en pixelisant légèrement le raccord.

Macéo et Warren



Glichon malgré l'esatim / Glissons malgré l'été

Quincirque di futur / Le cirque du futur

Nous avons remplacé une luge d'hiver par une luge d'été et changé les tenues des personnes. Puis remplacé la neige par de la verdure pour montrer que malgré la fonte des neiges, nous pouvons nous amuser comme en hiver et qu'il y a toujours des solutions. Pour les personnes qui n'ont pas la chance de venir à la montagne, elles peuvent quand même en profiter en allant faire de la luge d'été. Cependant, nous remarquons quand même que l'évolution est rapide, maintenant, nous ne dirigeons plus les luges avec un volant mais avec des freins et des manettes. L'inconvénient, c'est que ce genre de luge n'existe plus et que nous ne pouvons plus être aussi nombreux dessus.

On a choisi cette image parce qu'elle nous a fasciné par cette scène surréaliste. Le message qu'on veut faire passer est qu'on n'a plus le droit d'avoir des animaux sauvages (non domestiques) dans les cirques à cause de la maltraitance animale.



La moutachon don méché / La Mutation

C'est un colporteur qui porte des objets, de nos jours sur son dos dans un gros sac en osier tressé. Notre colporteur porte aussi des objets très actuels, ici faisant référence aux mangas, aux avancées technologiques/techniques.

Il a un chapeau de facteur car ce métier de colporteur s'est transformé au fil des années en facteur. Il s'est transformé en facteur car il livre des lettres tous les jours et plus tous les 6 mois.

La montagne est beaucoup plus connectée aux villes qu'avant car il y a des routes et des accès plus pratiques.

Loup et Robin



Cétché amidé com un pouère / Allez les gros

Notre image aborde la place de la nourriture dans la société. Comme modifications nous avons inséré un jeune livreur deliveroo avec leur fameux sac à dos bleu turquoise. Nous avons mis ce livreur de sorte à ce qu'on ait l'impression qu'il sort de la maison après avoir livré les 3 personnes (qui étaient sur la photo de départ) avec du fast-food.

On a fait ces modifications pour montrer qu'aujourd'hui beaucoup de gens commandent au lieu de faire à manger. Ils mangent de la « mal bouffe » à cause d'internet car il y a des plateformes de livraison de nourritures qui sont arrivées et se sont répandues.

On a appelé notre fresque « allez les gros » avec « les gros » barré car dans la société d'aujourd'hui il faut être politiquement correct.

Eve et Lola



Le réchauffamin dé lés Alpinô / Le modernichauffement alpin

On a transformé la photo en ajoutant une piscine devant la cabane du berger pour symboliser qu'aujourd'hui on va aussi beaucoup en alpage pour le tourisme. Nous avons décidé d'enlever la neige sur les sommets au loin pour parler du réchauffement climatique qui est dû à l'évolution des modes de vie dans le monde.

Nathan et Simon



Le permis pô / Le permis bébé

Nous avons intitulé ce montage photo « le permis bébé ». En effet, on peut passer le permis de conduire de plus en plus jeune. Notre image apporte une vision exagérée. Pourquoi ne pas imaginer, d'ici quelques décennies, les enfants passer le permis de conduire de leur mini voiture électrique ? On peut comprendre aussi à travers notre image, que l'aspect esthétique des jouets évolue, mais qu'ici, la posture de l'enfant ne change pas.

Evanora et Lena



Dans le temps y se fachàt pas comme ça et voya toutes les machines qui font

Le message que l'on veut faire passer est que dans l'ancien temps, tout était fait à la main. Les couturières prenaient des mois et des mois pour faire des costumes et avaient les mains abîmées. Alors qu'aujourd'hui tout est souvent fait par des machines, parfois mal fait et mal cousu et cela prend moins de temps pour en faire des centaines d'exemplaires.

Anina, Line et Romy



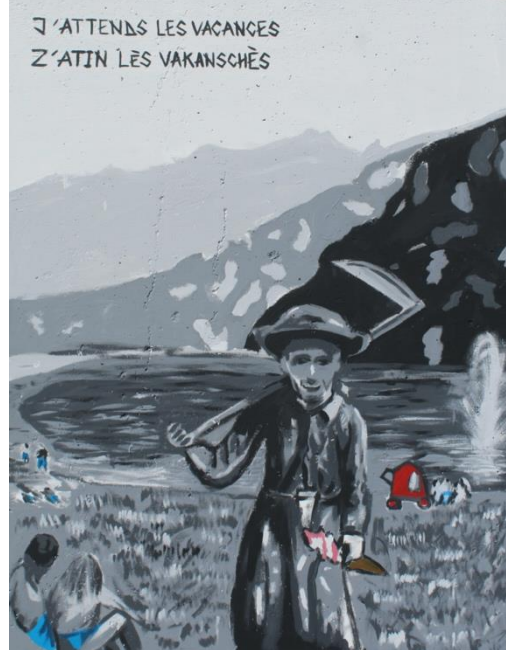
Sôlêt à la montagné / Seul à la montagne

Cette transformation montre qu'avant il y avait moins de personnes à la montagne alors que maintenant il y a beaucoup plus de fréquentation (tourisme).

Les vêtements ont changé, avant ils tenaient moins chaud, les alpinistes étaient moins équipés alors que maintenant les vêtements tiennent plus chaud et ils sont beaucoup plus techniques.

Le message que l'on veut faire passer est de faire réfléchir sur la pertinence du fait d'être accompagné, d'avoir les connaissances nécessaires en montagne.

Ibrahim et Frank



Z'atin lès vakanschès /J'attends les vacances

Nous avons décidé de mettre l'homme sur notre photo d'origine et de le mettre au plan d'eau pour montrer ce rapport au travail. Notre génération part beaucoup plus en vacances qu'il y a cinquante ans car les familles avant restaient plus souvent dans leurs vallées parce qu'il y avait toujours du travail à faire, ils étaient autosuffisants. Contrairement à cette génération, nous pouvons partir quand nous le voulons car nous ne sommes pas dépendants de nous-mêmes... Mais nous sommes dépendants des autres.

Charly et Noah



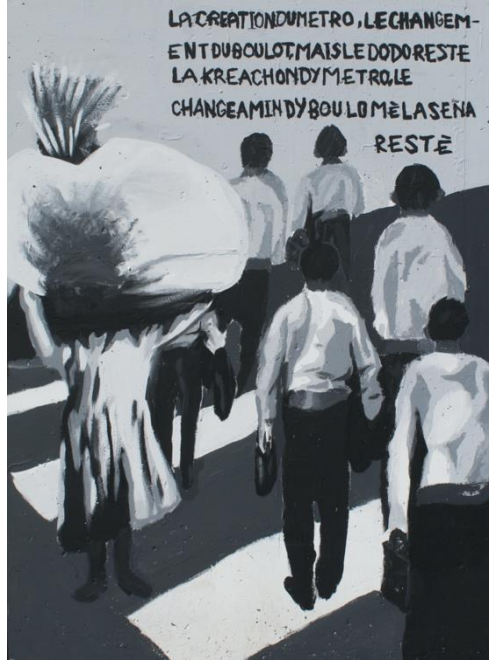
La pousski a l'vi'' in poupa / la pousski a le vent en poupe

Pour cette photo nous avons ajouté une télécabine à l'arrière-plan et on a mis le deuxième enfant dans une luge tirée par la maman qui pousse la poussette avec des skis.

La télécabine rouge montre la mécanisation des stations. La luge en plastique bleu symbolise l'évolution des matériaux.

L'image s'intitule « la pousski a le vent en poupe » car c'est une poussette sur des skis et avec le jeu de mot « vent en poupe » on s'imagine que cela se vend comme des petits pains.

Lorenzo et Titouann



La kréachon dy métro, le changeamin dy boulo, mé la sèna reste / La création du métro, le changement du boulot, mais le dodo reste

Cette dame sur la photo symbolise pour nous les travaux manuels et l'idée de la « bulle » du travail. Le « métro, boulot, dodo » de l'époque, elle ne voit même pas ce qu'elle fait. Dans notre nouvelle image, on garde le même esprit, les gens vont au bureau le matin quand il fait encore nuit, et travaillent comme des robots, puis rentrent comme tous les jours, la nuit, c'est le cycle du travail et des journées qui est conservé à travers les décennies, bien que le travail change totalement, passant de majoritairement manuel à majoritairement intellectuel, de majoritairement en mouvement à majoritairement sédentaire (télétravail, ...)

La femme paraît isolée alors qu'aujourd'hui tout est relié ; les villes sont reliées et actives, alors qu'avant il y avait plus de villages, ils étaient moins reliés, on connaissait alors moins de monde, on voyageait moins... Il fallait faire du trajet pour voir des gens, acheter des choses...

Lucien et Noé



Alé foutu cetché / La génération perdue

Dans notre image, nous avons ajouté de la nourriture ultra-transformée pour montrer que notre génération consomme beaucoup de produits industriels. Les gens ne consomment ni ne produisent plus beaucoup de « fait maison », et tous ces produits chimiques sont mauvais pour la santé, surtout les conservateurs et les fast-foods car ce sont des produits gras qui ne sont pas de qualité et préparés à la va-vite.

Nous avons aussi rajouté des écrans aux personnes pour montrer que beaucoup de gens aujourd'hui passent leur temps sur les écrans, ils ne parlent plus ensemble et donc, n'ont plus la même vie sociale. Ils ne font plus rien de leurs journées et ne font que scroller, en plus ça leur abîme fortement les yeux.

Garance et Robin



LA COURSE DE
L'ÉVOLUTION

VA MIEUX AVEC LES
SKIS QU'ON AVEC LES
SKIS EN BOUET DANS
L'EMP.

Va mieux avec les skis qu'on waya que avec les skis en bouet dans l'emp / Ca va mieux avec les skis qu'on a maintenant qu'avec les skis en bois dans le temps

Notre photo représente l'évolution du ski, qu'il soit français ou mondial. Ce sport est né bien avant nous, donc nous avons grandi avec. Ce que nous voulons dire c'est que le ski a bien évolué depuis l'époque de la photo. Nous avons voulu représenter l'évolution des équipements sportifs en modernisant les chaussures du personnage et en rajoutant un télésiège pour parler de la mécanisation des stations.

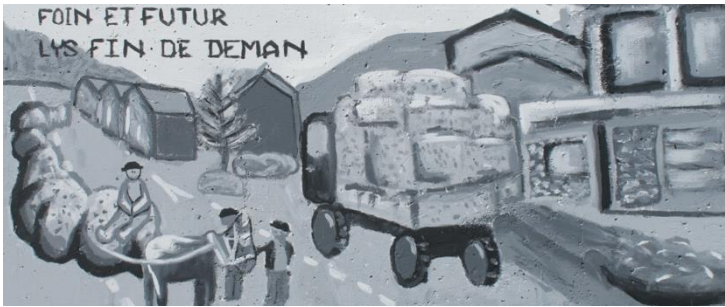
Mariana et Yumi



Le posch'thé malin / Le postier malicieux

Voici le postier malicieux avec un scooter side-car. Il transporte des dizaines de colis. J'ai choisi ce thème pour montrer l'évolution des postiers, avant ils distribuait surtout des lettres et ils marchaient à pied. Maintenant ils livrent des colis et ils utilisent différents moyens de transport comme la voiture, la camionnette, le camion, le scooter ou le vélo.

Théo



Lys fin de deman / Foin & Futur

Cette peinture est tirée d'une photographie ancienne sur laquelle il y a principalement du foin en enfilade, des chevaux et des agriculteurs. Nous avons conservé la couleur originale de la photo d'époque sur le foin. Puis nous l'avons transférée sur une photo du quartier de l'hôtel de ville actuel d'Aime avec un camion transportant du foin. Cette œuvre a pour but de montrer la difficulté du travail et du transport agricole avant et après la mécanisation. Ce photomontage illustre deux sociétés : celle du partage des tâches et celle de l'individualisme.

Cali et Leelou



Grand changa sul pay / Le changement du paysage

Nous avons modifié la photo en rajoutant le bâtiment d'Aime2000 qui se trouve sur les pistes. Nous avons rajouté un avion pour montrer la modernité mais aussi critiquer le tourisme qui détruit la nature et qui dans ces conditions gâche le paysage à cause des infrastructures.

Marc-Antoine et Valentino





Rencontre avec Bruno, Gilles et Guy

Traduction de nos titres de peintures en patois.
Et répétition de chants savoyards pour le vernissage.



Texte repris en chanson lors de
l'inauguration de la fresque.

Ma vallée de Tarentaise

En partant d'Albertville,
Par Moûtiers au col de l'Iseran
Il est un pays rude et charmant
Où l'on vit bien tranquille
Les Alpes profilent leurs pics étincelants

Refrain : Oh ma vallée de Tarentaise
Prix de beauté et corps de rêve
Ailleurs il se peut que l'on soit
Plus riche que dans mon chez moi
Mais rien ne vaudra ma montagne
La douceur de ses alpages
Sa chaleur en été
Ses longues nuits d'hiver
Oh ma vallée de toi toujours je serai fièr(e)

Riff accordéon

Aujourd'hui c'est la fête
Tous nos coeurs ont quitté leurs soucis
Nous formons une bande d'amis
Gens du val ou des crêtes
Si nous levons la tête
La montagne sourit

Refrain

Mais rien ne vaudra ma montagne
La douceur de ses alpages
Sa chaleur en été
Ses longues nuits d'hiver
Oh ma vallée de toi toujours je serais fièr(e)

REMERCIEMENTS

Les élèves des classes de 4B et 4C pour leur implication, dynamisme, énergie et joie tout au long du projet.

Laurence Champion, principale du collège, Béatrice Consigny, gestionnaire, Thomas Peigneux, CPE et François Thomas, agent, pour nous avoir aidés, soutenus et offert des conditions optimales pour réaliser ce projet.

Les enseignants et Aesh participant au projet, Mme Ichambe, Mme Pham, Mme Cuperly, M.Piar et M.Philippe.

Geneviève Ducognon pour nous avoir partagé l'histoire de Granier et un grand nombre de photographies.

Bruno Barral, Guy et Gilles Girard pour la rencontre et le partage de leur histoire le temps d'une matinée au collège, et leur présence à nos côtés lors de l'inauguration de la fresque en chanson.

Les syndicats d'initiative de Granier, la Côte d'Aime et l'office de tourisme de La Plagne Vallée, pour nous avoir aidés dans la recherche de photographies.